



**XD Kitchen Display**

## 1. Índice

2.	<b><u>INTRODUÇÃO</u></b> .....	3
3.	<b><u>REQUISITOS</u></b> .....	3
4.	<b><u>PRIMEIRA EXPERIÊNCIA</u></b> .....	3
5.	<b><u>CONFIGURAÇÃO</u></b> .....	5
6.	<b><u>UTILIZAÇÃO</u></b> .....	7

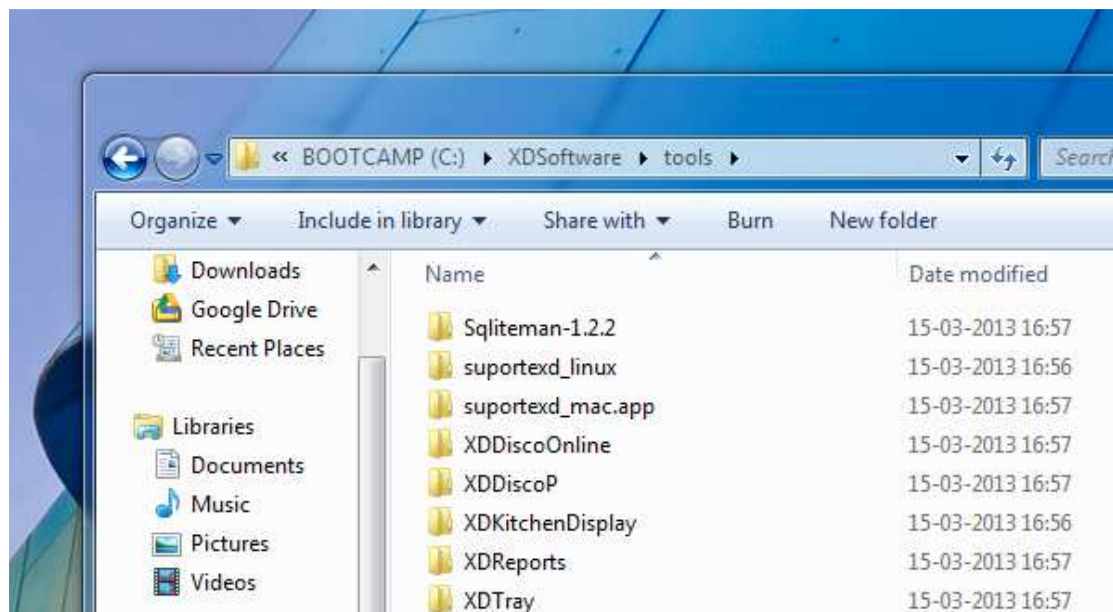
## 2. Introdução

O módulo XD Kitchen Display apresenta-se como uma funcionalidade que vem acrescentar aos departamentos de cozinha um novo modo de verificar quais os pedidos feitos através do XD. Deste modo o cliente pode prescindir de uma impressora e acrescentar a capacidade de gerir entre si os pedidos que foram feitos e os que já saíram da cozinha.

## 3. Requisitos

Para utilizar este módulo primeiro temos de verificar se temos a pasta XDKitchenDisplay na pasta tools do XD, normalmente em C:\XDSoftware\tools\XDKitchenDisplay.


No caso de não encontrar esta pasta, o utilizador terá de fazer download da última versão do XD e copiar esta mesma pasta para a pasta tools, para assim manter a sua última versão.



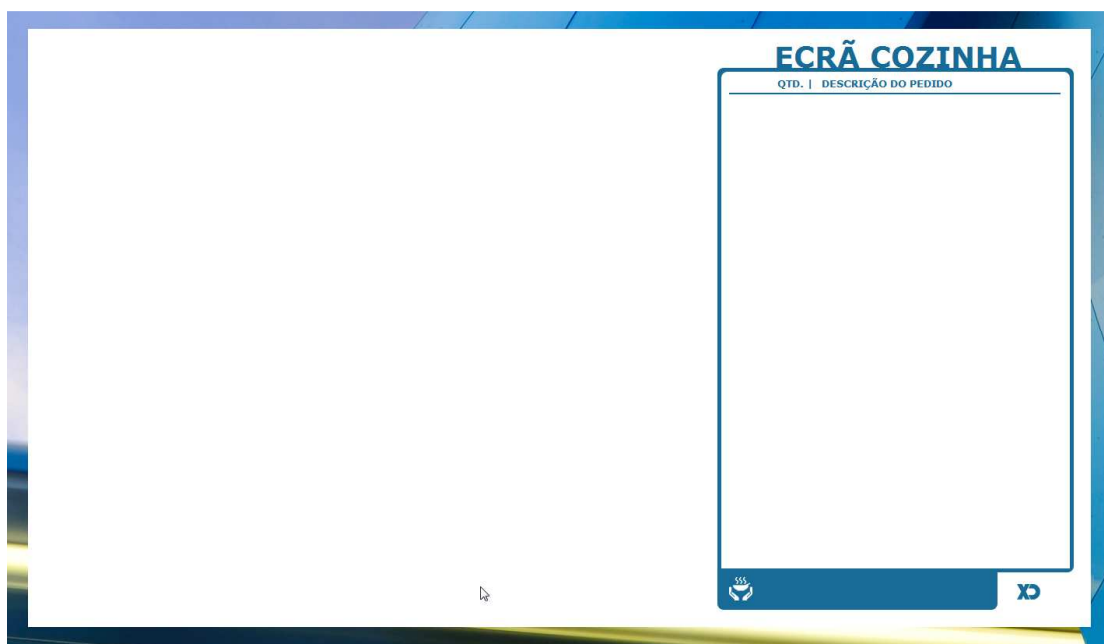
## 4. Primeira experiência

Para o utilizador ter a sua primeira experiência com este módulo, deverá abrir o ficheiro

C:\XDSoftware\tools\XDKitchenDisplay\XDKitchenDisplay.exe

 XDKitchenDisplay.exe

Após isto é apresentado ao utilizador a seguinte janela.



A janela inicialmente apresenta-se vazia, pois não tem quaisquer origem de dados.

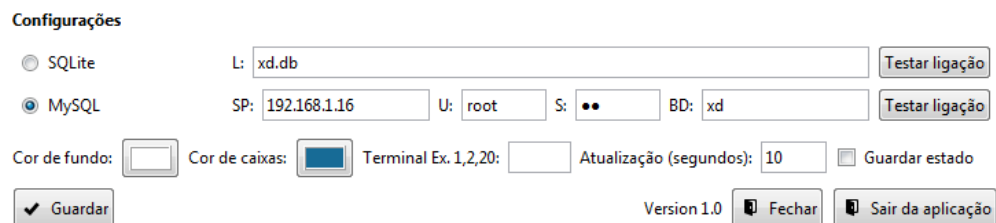
Dá-se assim por concluído o passo da abertura do módulo.

## 5. Configuração

Para abrir as configurações terá de clicar o logo da XD.



E em seguida e-lhe apresentado a seguinte janela,



The screenshot shows a configuration window titled "Configurações". It has two radio buttons for database selection: "SQLite" (unselected) and "MySQL" (selected). Below these are input fields for "L:" (containing "xd.db"), "SP:" (containing "192.168.1.16"), "U:" (containing "root"), "S:" (containing "••"), and "BD:" (containing "xd"). Each of these fields has a "Testar ligação" button to its right. There are also color selection boxes for "Cor de fundo:" and "Cor de caixas:", a "Terminal Ex. 1,2,20:" field, and an "Atualização (segundos):" field set to "10". A "Guardar estado" checkbox is present. At the bottom left is a "Guardar" button with a checkmark. At the bottom right, it says "Version 1.0" and has "Fechar" and "Sair da aplicação" buttons.

Neste momento o utilizador terá de seleccionar a origem de dados, que pode ser SQLite ou MySQL.

Os campos são os seguintes:

# SQLITE

L = LOCALIZAÇÃO BASE DE DADOS SQLITE

# MYSQL

SP: SERVIDOR

U = UTILIZADOR

S = SENHA

BD = BASE DE DADOS

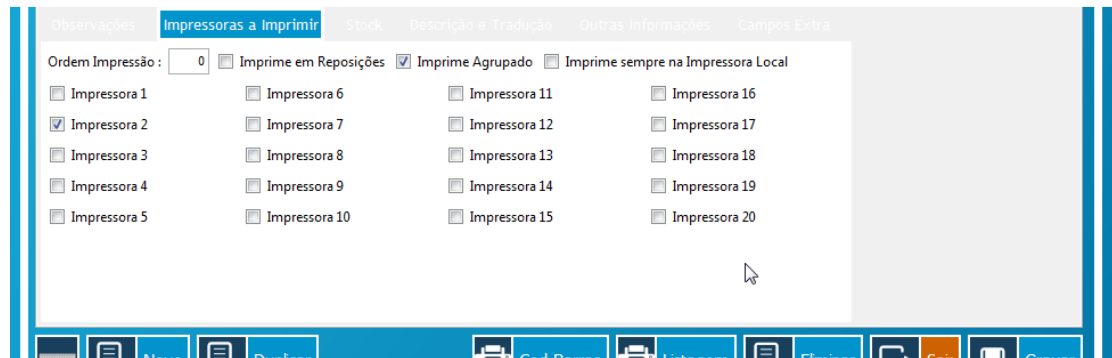
## # CONFIGURAÇÕES DOS ITEMS

Terminal Ex. 1,2,20:

Sem nada inserido = Todos os items que são registados no XD

Com algo inserido no formato 1,2,3 = Apenas os items que têm as impressoras 1, 2 e 3.

Exemplo de item que apareceria se tivéssemos 1,2,3.



## # OUTRAS CONFIGURAÇÕES

Cor de fundo = Cor de fundo da janela

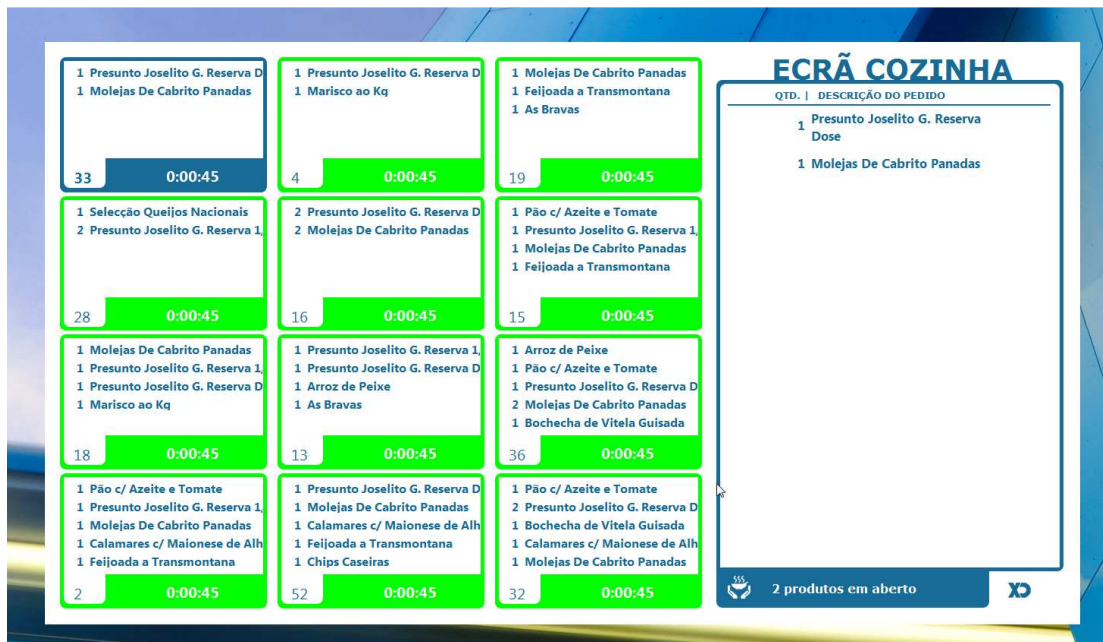
Cor de caixas = Cor das caixas da janela

Atualização (segundos) = Quantidade de pedidos que o módulo faz a base de dados em segundos por forma a verificar novos items e mesas

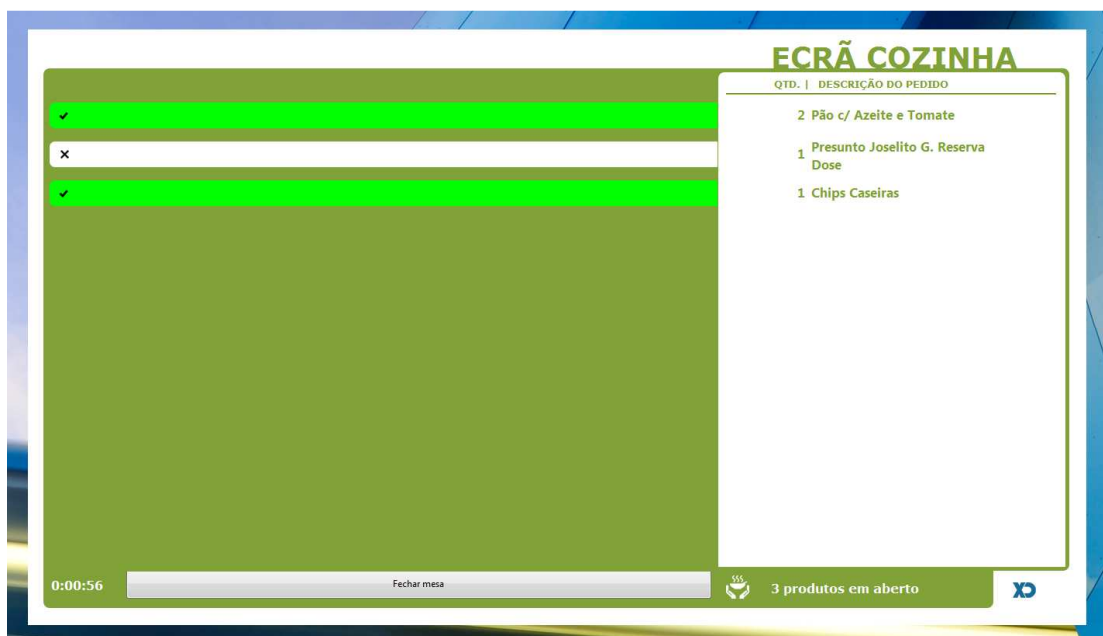
Guardar estado = Guardar estado atual de fechos efetuados no terminal (mais a frente), para que quando fechamos o programa tenhamos acesso ao estado antes de o fechar

## 6. Utilização

Se já tivermos a origem de dados configurada e uma boa quantidade de mesas em aberto, teremos uma janela parecida com a seguinte.



Para abrirmos o detalhe de determinada mesa, para por exemplo marcar os itens como feitos, clicamos na tabela maior do lado direito (abaixo de ecrã de cozinha), e é nos apresentado o seguinte ecrã,



Neste ecrã podemos dizer quais os itens que já estão confecionados, e se o fizermos não apareceram na imagem onde tem todas as mesas, e sim apenas os que ainda estão em falta.



Podemos também nesta janela fechar a mesa no botão ao lado do relógio, para que a mesa desapareça da visão global de mesas em aberto.