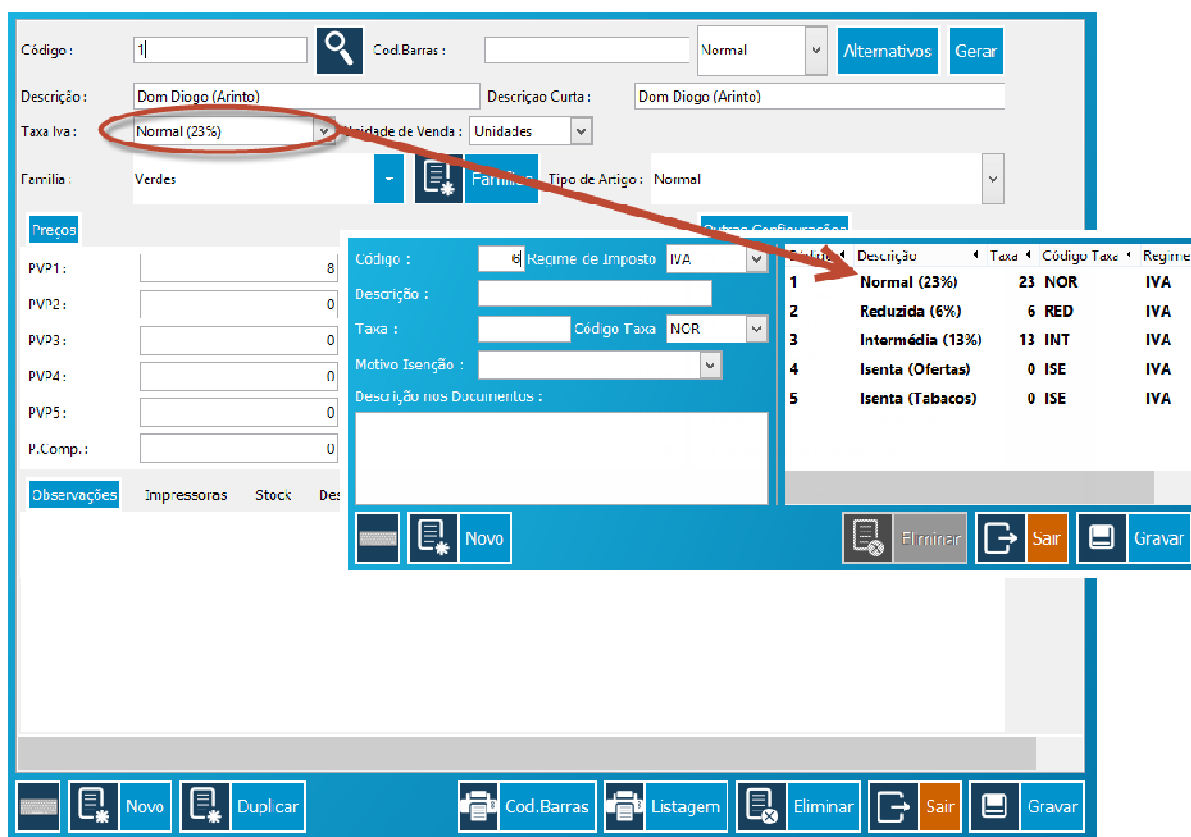




**Manual de
configuração de
Impostos**

Manual de configuração de Impostos

De forma a contemplar as várias necessidades dos utilizadores das aplicações XD, foram efetuadas diversas alterações nas configurações de impostos. Nas versões anteriores da aplicação as taxas eram configuradas diretamente sobre o artigo o que limitava o registo do artigo à mesma taxa (imagem 1) não sendo prático de contornar, por exemplo, nos processos de vendas intracomunitárias.

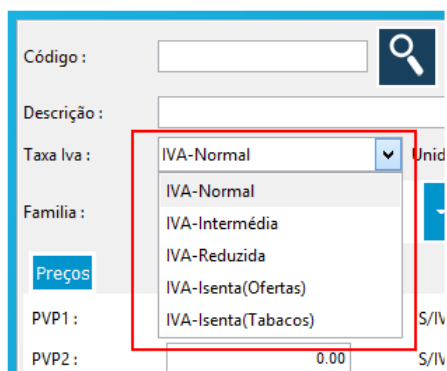


(imagem1)

De referir que as alterações efetuadas estão disponíveis para todas as versões da aplicação (POS / REST / DISCO) e foram introduzidas de forma a respeitarem as instalações e configurações atuais em mercado, bem como manter a simplicidade de configuração e operação.

Como associar uma Taxa a um Artigo

Para quem já é utilizador da aplicação, vai reparar que a forma de associar o imposto ao artigo deixa de ser diretamente pela Taxa e passa a ser por um Tipo e Código de Imposto (imagem2).



(imagem2)

Manual de configuração de Impostos

O Tipo de Imposto, no exemplo referido (imagem2), corresponde a “IVA” e o Código de Imposto corresponde a “Normal”. Podem desta forma existir várias Taxas por Tipo/Código de imposto. A Taxa correta é seleccionada a partir da Região de Imposto definida nas Configurações Gerais da aplicação (configuração padrão) ou definida por Cliente (prioritária).

Exemplo:

IVA-Normal em Portugal Continental é de 23%

IVA-Reduzida em Portugal Continental é de 6%

IVA-Normal para Espanha será de 0% (venda intracomunitária)

Quando movimentamos um artigo definido com o imposto IVA-Normal e nas configurações gerais da aplicação estiver definido como Portugal Continental, a taxa de 23% será aplicada. Mas se, por exemplo, especificar um cliente que a região de imposto associada é Espanha, será aplicada a taxa de 0%.

É possível configurar apenas uma Taxa por região. Neste exemplo se movimentarmos uma taxa IVA-Reduzida na Região Espanha (repare que não está configurado) a aplicação procura automaticamente a primeira taxa associada com a Região (neste exemplo IVA-Normal 0%).

Para configurar a Região de Faturação associada à empresa siga os seguintes passos:

- 1- Aceda ao Menu de Configurações da aplicação e selecione a opção de “Configurações Gerais”.
- 2- Indique a região atual da empresa a partir da caixa de seleção (imagem3).

The screenshot shows the 'Configurações Gerais' (General Settings) window. The 'Região de Imposto' (Tax Region) dropdown menu is highlighted with a red box, showing options: '[PT] Continente (Portugal)', '[MA] Madeira (Portugal)', '[AC] Açores (Portugal)', and '[PT] Continente (Portugal)'. The 'Data Movimentação' (Transaction Date) is set to 2013-12-05. Other settings include 'Opções de Fecho' (Closing Options), 'Numeradores de Documentos' (Document Numbers), 'Ordenações' (Ordering), 'Opções Adicionais' (Additional Options), and 'Taxa de serviço em automático' (Automatic service tax) set to 10%.

(imagem 3)

Manual de configuração de Impostos

Para definir a região de imposto de um Cliente siga os seguintes passos:

- 1- Acesse ao Menu de Configurações da aplicação e selecione a opção “Clientes”.
- 2- Indique a região de faturação do Cliente a partir da caixa de selecção (imagem 4).

Configurações

Região de Imposto: Não Definido

Linha de Preços: Não Definido

Pagamento: Não Definido

Vendedor:

Taxa delivery: 1

Tipo Suj. Passivo: 2

Regime de IVA de Caixa: 3

Retenção:

Taxa: 4

Transporte: 5

Foto: (Nenhum)

Alterar número: [ícone]

Cartão Consumo

Cartão: [input]

Carregamento: [input]

Cartão Cliente

Cartão: [input]

Aviso Pagamento | Abrir Browser | Eliminar | Sair | Gravar

(imagem 4)

Nota: Foi também introduzida a configuração de Linha de Preço por cliente em que passa a ser possível especificar qual das cinco linhas de preços disponíveis por artigo será utilizada no processo de faturação (imagem5).

Configurações

Região de Imposto: Não Definido

Linha de Preços: Não Definido

Pagamento: Não Definido

Vendedor:

Taxa delivery: 1

Tipo Suj. Passivo: 2

Regime de IVA de Caixa: 3

Taxa Iva: IVA-Normal

Unidade de Venda: 1

Preços

PVP	S/IVA
PVP1: 1.00	S/IVA 1:
PVP2: 2.00	S/IVA 2:
PVP3: 3.00	S/IVA 3:
PVP4: 4.00	S/IVA 4:
PVP5: 5.00	S/IVA 5:

(imagem 5)

Manual de configuração de Impostos

Para configurar todas as opções relacionadas com Impostos siga os seguintes passos:

- 1- Aceda ao menu de configurações da aplicação.
- 2- Selecione a opção “Impostos” para ser exibido o formulário de configuração principal (imagem 6).

Tipo	CodigoT	Regiao	Taxa
IVA	NOR	[PT] Continente (Portugal)	[1] 23.00% Normal
IVA	RED	[PT] Continente (Portugal)	[2] 6.00% Reduzida
IVA	INT	[PT] Continente (Portugal)	[3] 13.00% Intermédia
IVA	ISE	[PT] Continente (Portugal)	[4] 0.00% Isenta(Ofert
IVA	ISE2	[PT] Continente (Portugal)	[5] 0.00% Isenta(Tabac

(imagem 6)

Esta é a configuração padrão para uma instalação em Portugal. Repare (Ponto 5 – Imagem 6) que quando na ficha de artigos está definido no imposto como “IVA-Normal” e a região de imposto definida nas configurações gerais como Portugal Continental, a taxa a ser utilizada será de 23%. Se o imposto estivesse configurado como “IVA-Reduzida” na ficha do artigo a taxa a ser utilizada seria 6%.

Para associar uma nova região ao Tipo/Código de Imposto “IVA-Normal” siga os seguintes passos:

- 1- Selecione o tipo de Taxa (Ponto 1 – Imagem 6)
- 2- Selecione o Código da Taxa (Ponto 2 – Imagem 6)
- 3- Selecione a Região (Ponto 3 – Imagem 6)
- 4- Indique a taxa a ser utilizada.

Nota Importante: Cada taxa só pode ser associada a uma condição, isto é, não pode especificar a mesma taxa para “IVA-Normal Portugal Continental” e para “IVA-Normal Portugal Madeira”. Mesmo que a percentagem da taxa seja igual terá sempre de ser criada uma nova taxa.

Manual de configuração de Impostos

Para configurar as Taxas de Imposto siga os seguintes passos:

- 1- Clique sobre a opção “Taxas” (Ponto 4 – Imagem 6) para ser exibido o formulário de configuração de Taxas (imagem 7).

Código :

Descrição :

Taxa : Código Taxa

Motivo Isenção :

Descrição nos Documentos :

Código	Descrição	Taxa	Código Taxa	Regime
1	Normal	23	NOR	IVA
2	Reduzida	6	NOR	IVA
3	Intermédia	13	NOR	IVA
4	Isenta(Ofertas)	0	NOR	IVA
5	Isenta(Tabacos)	0	NOR	IVA
6	Exemplo	30	NOR	IVA

Buttons: Novo, Eliminar, Sair, Gravar

(imagem 7)

É possível a partir deste formulário alterar a percentagem associada à taxa. Por exemplo se fosse necessário alterar o “IVA-Normal” em “Portugal Continental” para 25%, poderia a partir deste formulário alterar o valor da taxa (Código 1 neste exemplo) ou criar uma nova taxa (Código 7 neste exemplo) e associar à respetiva configuração de imposto.

Estas são as principais configurações embora qualquer outra informação relacionada com a taxa possa ser configurada a partir dos respetivos menus:

Códigos de Impostos (Imagem 6 – Ponto 2):

Imposto :

Código :

Descrição :

Código	Descrição	Imposto
INT	Intermédia	IVA
ISE	Isenta(Ofertas)	IVA
ISE2	Isenta(Tabacos)	IVA
NOR	Normal	IVA
RED	Reduzida	IVA

Buttons: Novo, Eliminar, Sair, Gravar

Regiões de Impostos (Imagem 6 – Ponto 3) :

País :

Código :

Descrição :

Código	Descrição	País
MA	Madeira	Portugal
AC	Açores	Portugal
PT	Continente	Portugal

Buttons: Novo, Eliminar, Sair, Gravar